
Liebe Mama!

Wir übergeben ihnen die Milchpumpe als LEIHGERÄT und ersuchen Sie vorsichtig mit der Pumpe umzugehen!

Den Einsatz von € 35,-, den Sie anfangs bezahlen, bekommen Sie selbstverständlich für die komplette, funktionstüchtige und gereinigte Milchpumpe, nach dem Zurückbringen in unser Geschäft, wieder retour.

Für verunreinigte Milchpumpen müssen wir eine Reinigungsgebühr von € 5,- verrechnen!

Sollte die Verpackung beschädigt sein müssen wir Ihnen € 5,- verrechnen. ACHTUNG! Netzstecker nicht vergessen!

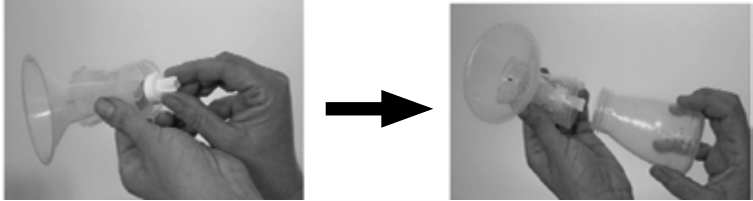
Was bei der Verwendung von unserer Milchpumpe zu beachten ist:

- Der Doppelanschluss muss, wenn nur ein Brust-Set verwendet wird, an einer Seite verschlossen werden.
- Das Ventil soll beim Herausziehen nicht wie es sich anbietet an den dünnen Seiten zwischen die Finger genommen werden, sondern seitlich an den breiten Seiten. Es könnte leicht ein Haarriss entstehen, wodurch die Saugleistung erheblich verringert würde. (siehe Seite 2)
- Das Brust-Set soll vorsichtig zugeschraubt werden, damit das Gewinde nicht brüchig wird. (siehe Seite 2)

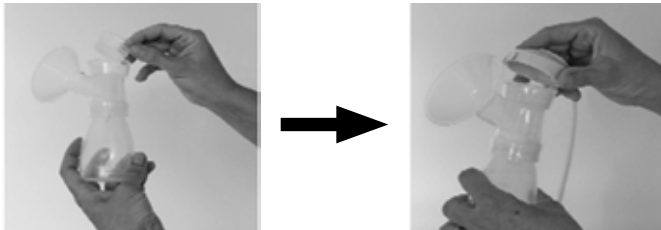
Wir hoffen Ihnen mit diesem Informationsblatt eine kleine Hilfe für die Verwendung der Milchpumpe gegeben zu haben und gratulieren Ihnen zu Ihrem Baby.

bio-koreska®

Zusammenbau Pumpset



Fassen Sie das weiße Ventil seitlich und setzen es in die Brustglocke ein. Schrauben Sie die Flasche an die Brustglocke.



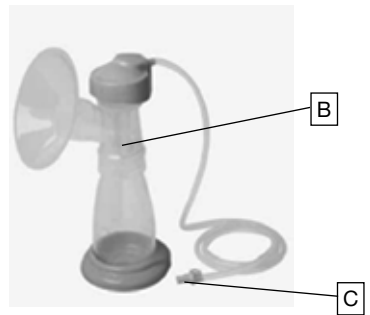
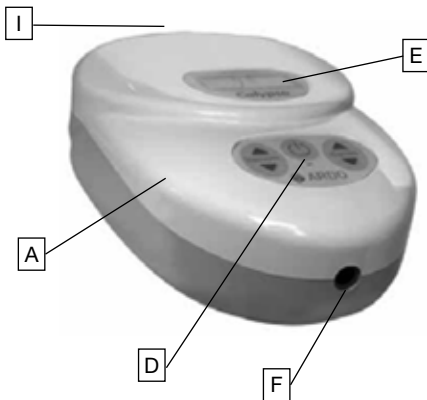
Legen Sie den Vakuumtopf mit der **glatten Seite nach außen** in die Brustglocke und drücken Sie diesen fest. Drücken Sie den grünen Deckel auf die Brustglocke.



Achten Sie darauf, dass der **mittlere Strich des Deckels mit der Markierung auf der Brustglocke übereinstimmt**. Drehen Sie den Deckel sanft einen **halben Zentimeter** nach rechts bis Sie einen Anschlag spüren. Das Pump-Set ist nun dicht und kann angeschlossen werden.

Gebrauchsanweisung Calypso

Das Calypso Muttermilchpumpensystem dient zum Abpumpen, Auffangen und Aufbewahren von Muttermilch bei Stillproblemen, Krankheit, Abwesenheit der Mutter und / oder des Kindes. Kontraindikationen sind bei zweckbestimmter Anwendung keine bekannt. Calypso können Sie sowohl zum Einfach- als auch zum Doppelpumpen verwenden.



- A Calypso Milchpumpe
- B Pump-Set
- C Schlauchadapter
- D Bedien-Paneel
- E LCD Anzeige
- F Anschlussöffnung für Schlauchanschluss
- G Netzadapter
- H Gerätestecker
- I Netzanschluss



Elektrischer Anschluss

Netzbetrieb Gerätestecker **[H]** des Netzadapters **[G]** in Callypso Stromanschluss **[I]** einstecken (Abb.1). Der Netzadapter muss der ortsüblichen Netzspannung entsprechen. **Wichtig: Bei Netzbetrieb Batterien entfernen.**

Batteriebetrieb

Entriegeln Sie den Verschlusschieber (Abb.2) und öffnen Sie den Batteriedeckel. Für den Betrieb benötigen Sie sechs LR 06 / AA Batterien. Beachten Sie die Plus-/Minus- Bezeichnung (Abb.3).

Schließen Sie den Batteriedeckel und sichern Sie diesen wieder mit dem Verschlusschieber. Die durchschnittliche Betriebsdauer bei Ø Vakuum und Zyklus beträgt ca. 5 Std. (DURACELL Batterien).

Anschließen des Pump-Sets

Pumpen mit Einfachpumpset: Schließen Sie den Schlauchadapter **[C]** an die Pumpe **[F]** an (Abb. 4). Die zweite Öffnung des Schlauchadapters ist verschlossen.

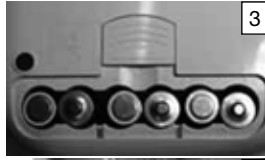
Pumpen mit Doppelpumpset: Schließen Sie den Schlauchadapter **[C]** mit beiden Pumpsets an die Pumpe **[F]** an (Abb.5).

Bedienung

Vakuum und Zyklus können unabhängig voneinander eingestellt werden. Wählen Sie die Einstellung, die Ihnen am angenehmsten ist.

Einstellen des Vakuums (Saugkraft):

Abpumpen darf nie schmerzhaft sein. Stellen Sie das Vakuum nur so hoch ein, wie es Ihrem Wohlbefinden entspricht. Achten Sie darauf, dass die Brustwarze in der Brustglocke zentriert ist. Kontrollieren Sie, ob die Größe der Brustglocke zu Ihren Brustwarzen passt. Fließt die Milch nicht, kann eine Massage während des Abpumpens hilfreich sein. Regulieren Sie das Vakuum durch Druckimpulse auf die Pfeiltasten. Erhöhen Sie das Vakuum, bis ein leichtes Unbehagen spürbar ist, dann reduzieren Sie das Vakuum, bis das Abpumpen für Sie angenehm ist.



Einstellen des Zyklus

Babys saugen zu Beginn einer Stillmahlzeit mit raschen Saugbewegungen und geringem Vakuum und lösen dadurch das Fließen der Muttermilch aus. Diesen Effekt erreichen Sie, indem Sie zu Beginn einen hohen Zyklus (z.B. 8 Balken) und ein niedrigeres Vakuum wählen.

Wählen Sie auch bei diesem Stimulationspumpen Zyklus und Vakuum so, wie es Ihrem Wohlbefinden entspricht. Beginnt die Milch zu fließen, reduzieren Sie den Zyklus und erhöhen Sie das Vakuum durch Druckimpuls auf die Pfeiltasten so, wie Sie es als angenehm empfinden. Wenn der Milchfluss zum Erliegen kommt, kann wieder mit dem Stimulationspumpen begonnen werden, damit erneut ein Milchfluss ausgelöst wird.

Ein-Ausschalten

ON/OFF Schalter betätigen



Beim Einschalten pumpt Calypso auf der niedrigsten Vakuum- (50mbar) und Zyklusstufe (30 Zyklen pro Minute).

Anzeige Betrieb: Die Betriebsanzeige wird durch eine grün leuchtende LED angezeigt. Durch das Ausschalten erlischt die LED. Die LED ist gleichzeitig auch Garantiezeitanzeige. Das heißt, nach 400 Betriebsstunden wird die Leuchtfarbe der Betriebsanzeige von grün auf orange wechseln. Die Ein- und Ausschaltfunktion ist für Batterie- und Netzbetrieb dieselbe.

Vakumregulierung

mit Anzeige



Durch Drücken des oberen Pfeils wird das Vakuum erhöht. Mit dem unteren Pfeil wird es reduziert.

Bei jedem Druckimpuls verändert sich das Vakuum um eine Stufe.

Der Einstellbereich liegt zwischen 50mbar und 330mbar resp. 5- 33 kPa.

Zyklusregulierung

mit Anzeige



Durch Drücken des oberen Pfeils wird der Zyklus erhöht. Mit dem unteren Pfeil wird er reduziert.

Bei jedem Druckimpuls verändert sich der Zyklus um eine Stufe.

Der Einstellbereich liegt zwischen 30 und 60 Zyklen pro Minute.

Fehleranzeige

Bei auftretenden Fehlern blinkt die LED zwischen grün und orange. Es gibt drei verschiedene LCD-Fehleranzeigen:



Zu hohe Spannung

- Falscher oder defekter Netzadapter, die Eingangsspannung beträgt mehr als 16VDC usw ...



Zu tiefe Spannung

- Batterien sind zu schwach
- Falscher oder defekter Netzadapter usw ...



Zeitüberschreitung

Gerät ausschalten und nochmals neu starten. Tritt eine erneute Fehleranzeige auf, ist das Gerät defekt und kann nicht repariert werden.

Bei grünem Leuchten vor Fehlermeldung Garantieaustausch.

Bei orangem Leuchten vor Fehlermeldung Gerät ersetzen (Eigenleistung)

Reinigung, Desinfektion

Calypso muss vor dem Reinigen vom Netzanschluss getrennt werden. Reinigung zu Hause: Das Gerät bei Bedarf mit einem feuchten Tuch abwischen, handelsübliche Spülmittel können verwendet werden.

Kein Reinigen im Geschirrspüler/Waschbecken, Pumpenspülung und Aggregatsreinigung sind nicht möglich.

Das Gerät wird dabei defekt oder kann kontaminiert werden!